



Un logement pour bâtir un avenir



habitat et humanisme






Sommaire

UN MOUVEMENT DE RESISTANCE	PAGE 3
NOS MISSIONS	PAGE 3
NOTRE ACTION	PAGE 4
1. PROPOSER UN LOGEMENT	PAGE 4-5
2. ACCOMPAGNER LES PERSONNES	PAGE 5-6
3. ACCUEILLIR EN PENSION DE FAMILLE	PAGE 6-7
4. INNOVER POUR UNE APPROCHE INTERGENERATIONNELLE DU LOGEMENT	PAGE 7
5. PROMOUVOIR L'EPARGNE SOLIDAIRE	PAGE 8-9
6. TEMOIGNER, INTERPELLER ET PROPOSER	PAGE 10
CHIFFRES-CLES	PAGE 12
52 ASSOCIATIONS	PAGE 13
NOUS CONTACTER	PAGE 13



Un mouvement de résistances

-  *Trop d'hommes et de femmes n'arrivent pas à trouver un toit.*
-  *Trop de familles vivent encore dans des logements précaires.*
-  *Trop de quartiers concentrent l'exclusion et la violence.*

C'est pour faire face à cette situation inacceptable qu'Habitat et Humanisme a été créée en 1985 à Lyon, par Bernard Devert, ancien professionnel de l'immobilier, devenu prêtre.

Aujourd'hui, Habitat et Humanisme est un Mouvement composé d'une Fédération reconnue d'utilité publique rassemblant 52 associations sur 70 départements, 1 société Foncière et 8 Agences Immobilières à Vocation Sociale.


La Primauté de la personne est le fondement de l'action d'Habitat et Humanisme


En son nom, Habitat et Humanisme souhaite promouvoir :

- un **habitat pour tous**, à la fois un toit, mais aussi un lieu de vie, de rencontres et d'échanges,
- une **ville à visage humain** dans laquelle des personnes d'origines et de milieux différents, cohabitent en harmonie,
- une **économie de partage**, créatrice d'échanges, de liens sociaux, dans laquelle l'homme retrouve sa primauté.


Nos missions

Habitat et Humanisme permet aux familles et personnes seules en difficulté :

 **D'accéder à un logement** décent, situé dans un « quartier équilibré » au coeur des agglomérations, et à un faible loyer. Ces logements sont achetés et réhabilités par l'association ou confiés en gestion par des propriétaires privés et publics.

 **De bénéficier d'un accompagnement de proximité** (visites amicales, démarches administratives, recherche d'emploi, bricolage, ...) favorisant l'autonomie et la re-création du lien social, indispensable à toute insertion.

Pour une société et une économie plus solidaires

 Pour financer son action, Habitat et Humanisme propose des **produits d'épargne solidaire** : actions de société, livrets d'épargne, FCP, assurance-vie,... pour lesquels les épargnants acceptent de partager une partie du revenu de leur placement, contribuant ainsi directement à l'action de l'association.



Notre action

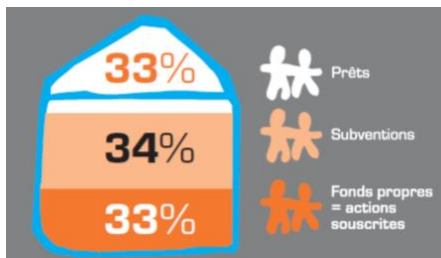
1. Proposer un logement

Habitat et Humanisme a pour objectif de faciliter l'accès des familles et personnes seules, en difficulté, à un logement décent et à faible loyer. Pour favoriser la mixité sociale dans les villes, Habitat et Humanisme privilégie des logements en diffus situés dans des quartiers « équilibrés », au coeur des agglomérations.

Pour proposer des logements, Habitat et Humanisme dispose de trois moyens :

Achat et rénovation via la Foncière d'Habitat et Humanisme

La Foncière d'Habitat et Humanisme est l'outil de l'association pour la construction, l'acquisition et Elle est agréée par l'État pour produire du logement d'insertion et bénéficie dans ce cadre de subventions et de prêts à long terme.



Ainsi pour chaque opération, la Foncière apporte 33 % du financement en fonds propres et :

- 34 % sont apportés en subventions des Collectivités Locales et de l'État,
- 33 % sont issus de prêts de la Caisse des Dépôts et Consignations, des Collecteurs et des banques.

C'est l'effet de levier : avec environ 40 000 €, la Foncière peut loger une famille en difficulté.

Pour constituer ses fonds propres, la Foncière recourt à des augmentations de capital visées par l'Autorité des Marchés Financiers, en faisant appel à des **investisseurs solidaires**, particuliers, associations, gestionnaires de fonds d'épargne salariaux...

La Foncière d'HH est aujourd'hui un acteur reconnu de la maîtrise d'ouvrage du logement d'insertion en France. Elle a reçu en 2006 l'agrément "Entreprise Solidaire" et le statut de « Service d'Intérêt Economique Général » (SIEG).

A fin 2014, son patrimoine était de **2 800 logements**.

Propriétaires solidaires

Les associations Habitat et Humanisme prennent en gestion des logements que leur confient des propriétaires privés ou publics, afin de les louer à des personnes en difficulté. Ces **propriétaires solidaires** bénéficient d'une tranquillité de gestion, d'avantages fiscaux et de la possibilité de recevoir des subventions pour la rénovation de leur bien.

Les associations Habitat et Humanisme effectuent cette gestion locative :

- **Soit en direct par la sous-location** : Dans ce cas, des baux glissants sont souvent pratiqués : quand le locataire s'en sent capable, il reprend le bail en direct.
- **Soit par l'intermédiaire d'une Agence Immobilière à Vocation Sociale** : Ces structures professionnelles ont pour objet la création et la gestion d'un parc locatif à vocation sociale. Elles pratiquent une **gestion locative adaptée** aux situations des personnes: faible montant des cautions, suivi individuel, prévention des impayés... privilégiant la prévention des risques et



l'éducation aux droits et devoirs des locataires. Le Mouvement Habitat et Humanisme compte 8 AIVS et collabore avec une dizaine d'autres.

Fin 2014, Habitat et Humanisme mobilisait environ **3 000 logements** confiés en gestion par des propriétaires privés pour loger des personnes en difficulté.

2. Accompagner les personnes

L'accompagnement fait partie intégrante du projet d'Habitat et Humanisme, il est proposé à toutes les personnes logées par l'association. Il poursuit des objectifs plus globaux concernant leur insertion : le **retour de l'estime de soi**, la **reconstruction de liens sociaux** dans un cadre familial ou collectif, l'acquisition d'une **autonomie** afin que la personne devienne actrice de sa vie et puisse envisager des projets d'avenir.

L'accompagnement est porté par des équipes de bénévoles et de salariés, en lien avec les services sociaux et les autres structures d'aides aux personnes.

Plus de **1 500 bénévoles d'Habitat et Humanisme** sont ainsi engagés dans l'accompagnement de **proximité** des personnes logées. Selon les lieux, ils s'appuient sur les compétences de travailleurs sociaux salariés.

Ils interviennent à tous les stades du logement : accueil, attribution, entrée dans les lieux, installation et suivi, ... à partir des réalités du quotidien : aide administrative, petit bricolage, visite du quartier, soutien scolaire, ... et à travers des moments de convivialité et d'échange. Il est vécu dans une attitude d'écoute, de respect, de réciprocité, et par le développement et la valorisation des ressources et capacités de chacun.

La présence des bénévoles joue également un rôle important par rapport au voisinage et à l'environnement, pour **désamorcer les attitudes de rejet** et faciliter l'insertion des familles dans leur nouveau quartier.

Selon les associations et les projets, différentes initiatives sont menées avec les familles logées : fêtes, échanges de services, ateliers de recherche d'emploi ...

L'accompagnement est fondé sur des valeurs fortes :

- Établir avec les personnes accompagnées des relations d'écoute, de respect et de confiance réciproques
- Valoriser les richesses de l'autre et respecter la confidentialité
- Accepter d'être interrogé dans ses convictions par la rencontre des personnes démunies
- Reconnaître et rendre active la citoyenneté de chaque personne

L'accompagnement se décline :

A travers la rencontre

- **Rencontrer** la personne ou la famille et tisser des liens
- **Favoriser** la confiance par l'échange et l'écoute
- **Faire émerger le projet de la famille**, si petit soit-il
- **Décider ensemble** du bon rythme des rencontres



↳ A travers le soutien

- **Découvrir ensemble** comment habiter son logement et son quartier
- **Donner un appui** à toutes les démarches administratives
- **Favoriser** l'insertion professionnelle
- **Encourager** la scolarisation des enfants, l'alphabétisation, la culture, les loisirs, ...
- **Renforcer** l'estime de soi

↳ A travers la mise en lien

- **Sortir les familles de l'isolement** en favorisant la création de liens extérieurs et familiaux
- **Faire connaître** les réseaux partenaires et les institutions concernant l'emploi, la santé, les loisirs, les vacances, ...
- **Organiser des activités collectives** conviviales (repas, sorties culturelles, ...)

**L'accompagnement c'est d'abord l'aventure de la rencontre,
par delà les peurs et les préjugés !**

3. Accueillir en pension de famille

Habitat et Humanisme contribue au développement d'**habitats collectifs** type « pensions de famille » destinés à des personnes en situation de fort isolement social, cumulant souvent les difficultés : absence de travail, faiblesse des liens familiaux et amicaux, fragilité psychique, addictions ...

Ces projets combinent des petits logements autonomes avec des espaces de vie communs : salon, cuisine, jardin... propices à créer « un style de vie familial ». Un responsable de maison épaulé par une équipe de bénévoles, assure présence et écoute bienveillante. Il veille à la convivialité du lieu, tout en étant attentif au parcours de chacun. Des animations collectives sont proposées : bricolage, jardinage, jeux, sorties... afin de favoriser une resocialisation en douceur des résidents.

Engagée dès 1997 dans un projet pilote à Lyon, Habitat et Humanisme a ouvert aujourd'hui 41 maisons en France.

Chaque projet de pension de famille est original, il répond à un besoin social précis et identifié sur le terrain et se monte en partenariat avec différents acteurs locaux : UNAFAM (Union Nationale des Amis et Familles des Malades Psychiques), hôpitaux, services sociaux, ...

En accord avec les valeurs de sa Charte, Habitat et Humanisme développe une même philosophie d'action pour chacun de ses projets :

↳ **Droit au temps** : la durée de reconstruction est fonction de la personne et non pas d'un cadre administratif imposé de l'extérieur.

↳ **Autonomie et convivialité** : chaque habitant est indépendant et les logements permettent une vie autonome comme dans un immeuble normal. Toutefois, il existe des parties communes spacieuses qui permettent aux résidents de se retrouver, de partager des repas entre eux ou avec des invités extérieurs ; la présence d'un responsable de maison (hôte ou maîtresse de maison) veille au bien être des résidents, les conseille ou les aide dans des démarches à entreprendre et assure au quotidien une présence rassurante et bienveillante.



↳ **Mixité et rencontres** : il est important que les maisons puissent accueillir des publics variés, même s'ils ont en commun une certaine précarité. La mixité des âges, des sexes, des nationalités, des histoires ou du degré d'autonomie doit être assurée. De même, l'implication de bénévoles dans l'animation et la vie de la maison, à travers la mise en place de projets collectifs favorise la convivialité et le lien entre les résidents et avec l'extérieur.

↳ **L'insertion dans un réseau partenarial local** : ce sont des lieux qui s'inscrivent dans la ville, grâce à un travail en réseau avec des partenaires institutionnels, associatifs, médicaux qui assurent un accompagnement professionnel.

4. Innover pour une approche intergénérationnelle du logement

Jeunes, familles monoparentales, seniors, autant de personnes pour lesquelles l'isolement vient souvent aggraver les difficultés socio-économiques. Pour ces personnes, l'habitat intergénérationnel peut constituer une étape ou un maillon manquant dans des parcours fragilisés par les accidents de la vie.

Habitat et Humanisme développe des résidences intergénérationnelles dans lesquelles chacun bénéficie d'un logement autonome mais également d'espaces collectifs (buanderie, terrasse, jardin, salle commune...) favorisant la convivialité, la solidarité de voisinage et les échanges d'expériences.

Les différences d'âges et de situations sont de nature à créer un contexte stimulant favorisant les rencontres et la mise en valeur des compétences de chacun.

Ces lieux de vie sont également ouverts sur l'extérieur, le quartier environnant. Ainsi certains projets intègrent une crèche ou un accueil de jour, ou ouvrent leur salle commune à des associations.

Les équipes d'Habitat et Humanisme s'impliquent dans ces projets pour en favoriser le bon fonctionnement, et le cas échéant assurent des suivis personnalisés. Cet accompagnement est essentiel et doit encourager la solidarité entre les résidents.

Au 01/01/2015, Habitat et Humanisme a ouvert 9 résidences intergénérationnelles en France et 30 autres sont en cours de montage ou en réflexion.



5. Promouvoir l'épargne solidaire

Habitat et Humanisme est l'un des pionniers de l'épargne solidaire en France et invite depuis plus de 20 ans, les épargnants à s'engager à ses côtés pour favoriser le logement des personnes en difficulté.

En investissant dans ces placements, l'épargnant accepte de partager tout ou partie des revenus annuels de son épargne avec l'association, contribuant ainsi directement à son action en faveur des mal-logés.

Donner du sens à son argent

Choisir de placer une partie de son argent dans un produit d'épargne solidaire, c'est poser un acte fort, en fidélité aux valeurs de partage et de solidarité :

- ↳ c'est épargner « utile », en contribuant directement à un projet solidaire local.
- ↳ c'est choisir une épargne « patiente », ajustée à des projets qui nécessitent du temps comme les acquisitions immobilières ou l'accompagnement des personnes.
- ↳ c'est reprendre la main sur la gestion de son argent et lui donner du sens en en faisant un instrument de justice et de solidarité.
- ↳ c'est poser un acte de résistance, en tant que citoyen responsable, en participant à une économie plus humaine et plus juste qui fait place aux plus fragiles.
- ↳ c'est aussi un acte « gagnant-gagnant » car l'Etat encourage ces placements et différents avantages fiscaux y sont affiliés.
- ↳ c'est une démarche raisonnable : tous les produits d'épargne proposés par Habitat et Humanisme sont gérés de manière prudente et bénéficient du label Finansol qui garantit leur solidarité et leur transparence.





L'investissement solidaire :

↳ La Foncière d'Habitat et Humanisme

La Foncière d'Habitat et Humanisme est une société en commandite par action créée en 1986 et agréée par l'État pour produire du logement d'insertion.

Il est possible de devenir actionnaire de la Foncière d'HH, lors d'une augmentation de capital visée par l'AMF (Autorité des Marchés Financiers) ou par achats d'actions existantes. **La valeur de l'action au 01/07/2014 était de 145 €.**

Dans le cadre de la loi des PME (dispositif Madelin), les actionnaires bénéficient d'une réduction d'impôt de 18 % de leur investissement, à condition de garder les actions 5 ans et dans la limite des plafonds autorisés.

Dans le cadre de la loi TEPA, les actionnaires peuvent imputer sur l'ISF, 50 % des versements affectés dans le cadre de l'augmentation de capital de la Foncière, à condition de garder les actions 5 ans et dans la limite des plafonds autorisés (non cumulable avec l'avantage Madelin).

Les produits d'épargne solidaire :

La majorité des placements solidaires d'Habitat et Humanisme ont reçu le label Finansol.

↳ **Les livrets d'épargne solidaire :** Ce sont des livrets d'épargne classiques, sans frais, pour lesquels l'épargnant accepte de faire don d'une partie des intérêts annuels de son placement, ce don ouvre droit à une réduction d'impôt.

Quelle que soit la banque : livret AGIR ; Crédit Coopératif : livret AGIR ; CIC ou Crédit Mutuel : livret LEA ; Société Générale ou BFM : Service d'épargne solidaire ; Banque Postale : Service Intérêts Solidaires

↳ Les Fonds Communs de Placement éthiques et de partage :

Ce sont des FCP éthiques et de partage, de profil prudent et de critères ISR, une partie des fonds est investie dans la Foncière d'Habitat et Humanisme. L'épargnant fait don à l'association d'un pourcentage du coupon annuel, ouvrant droit à une réduction d'impôt.

LCL : FCP Solidarité Habitat et Humanisme ; Crédit Agricole : FCP CA Solidarité Habitat et Humanisme

↳ Assurance-Vie solidaire :

Le contrat d'assurance vie solidaire Liberalys Vie est un contrat multi-supports, en unités de compte, avec une sélection éthique et de partage. Une partie des fonds est investie dans les FCP d'Habitat et Humanisme et l'association bénéficie d'une rétrocession partielle des frais de souscription et de gestion.

Il est également possible de rendre Habitat et Humanisme bénéficiaire d'une assurance-vie.

↳ **Cartes bancaires solidaires :** Il s'agit de cartes bancaires qui génèrent des dons au profit d'Habitat et Humanisme.

Crédit Coopératif : Carte Agir ; Crédit Mutuel/CIC : Carte pour les Autres

L'épargne salariale

Depuis 2002, Habitat et Humanisme est agréée « **Entreprise Solidaire** ». A ce titre, elle peut bénéficier des **fonds d'épargne salariale solidaires**. Plusieurs sociétés de gestion ont investi dans Habitat et Humanisme : Natexis Asset Management, Société Générale Asset Management, Gest'épargne - OFIVALMO, Axa, Interexpansion, ...



6. Témoigner, interpeller et proposer

Habitat et Humanisme participe activement au débat public concernant le logement et l'insertion des personnes en difficulté, l'économie solidaire, la mixité sociale...

L'association est force de proposition auprès des Pouvoirs Publics pour faire évoluer la législation (lois, décrets) et les dispositifs, en faveur de plus de justice sociale. Elle mène également une mission de sensibilisation auprès du grand public pour favoriser un changement des regards et des mentalités concernant l'exclusion.

Lobbying

Habitat et Humanisme interpelle régulièrement les Pouvoirs Publics, l'État et les Collectivités Locales, ainsi que les différents acteurs du logement, afin d'améliorer la situation du logement très social en France. Du fait de son expérience sur le terrain, l'association est force de proposition et d'innovation et contribue largement à la réflexion publique. Habitat et Humanisme fait également partie de divers collectifs d'associations : ALERTE, Associations Unies, UNIOPSS. Ce partage d'expériences et de réflexion est à l'origine d'interpellations de l'État et du public.

Publications

Habitat et Humanisme, notamment sous la plume de son Président Bernard Devert, publie régulièrement communiqués et textes à l'adresse des médias et du public afin d'alerter et de sensibiliser sur la situation des mal-logés et d'appeler à la nécessaire mobilisation de tous.

Actions de sensibilisation

Habitat et Humanisme s'est donné pour mission de contribuer à une évolution des regards et des mentalités sur l'exclusion. Sur le terrain, les associations Habitat et Humanisme mènent des actions de sensibilisation autour des questions du mal-logement, de la mixité sociale ou de l'économie de partage. C'est à partir des réalisations concrètes et de l'expérience vécue avec les personnes, que les équipes peuvent témoigner et appeler à l'engagement et la solidarité.

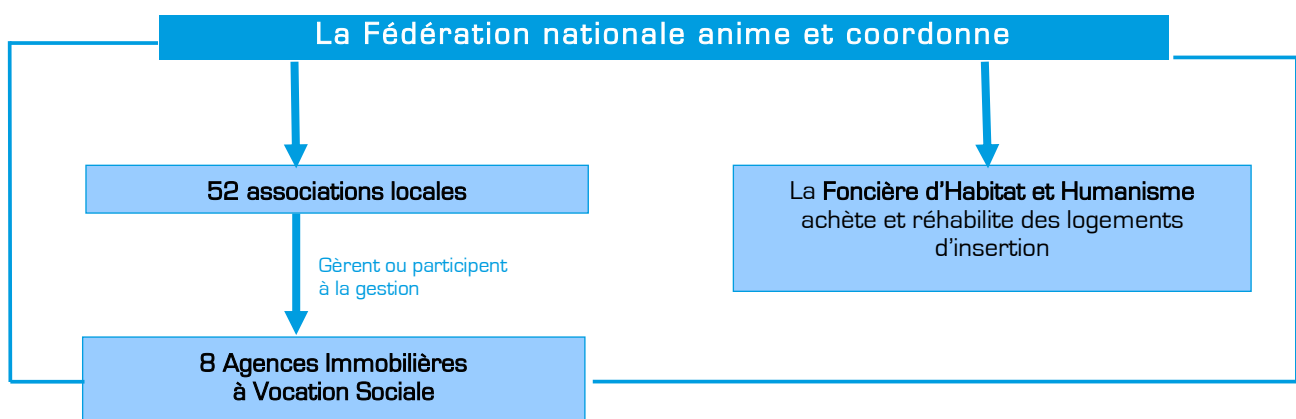


Chiffres clés

En 2015, Habitat et Humanisme c'est :

- ↪ 52 associations locales couvrant 70 départements et regroupées en une fédération nationale reconnue d'utilité publique ; un partenariat avec la Fondation Habitat et Humanisme Belgique
- ↪ 3 300 bénévoles
- ↪ 30 000 adhérents / souscripteurs / donateurs
- ↪ 350 salariés
- ↪ 5 800 logements acquis en propre ou confiés en gestion par des propriétaires privés.
- ↪ 8 Agences Immobilières à Vocation Sociale (AIVS)

Depuis sa création, Habitat et Humanisme a permis à plus de 19 000 familles en difficulté de se loger dignement.



Afin de garantir la transparence du mouvement vis-à-vis du grand public et la conformité de son action et de sa gestion financière avec ses objectifs, la Fédération adhère au *Comité de la Charte Déontologique des Organisations Sociales et Humanitaires, faisant appel à la générosité du public.*



52 associations en France



Nous contacter

Fédération Habitat et Humanisme

69, chemin de Vassieux - 69647 Caluire et Cuire cedex

Tél : 04 72 27 42 58 – Fax : 04 78 23 82 53

Fédération : federation@habitat-humanisme.org

Communication : communication@habitat-humanisme.org